



TimeMoto®

PODRECZNIK UŻYTKOWNIKA TERMINALU

23.01.2018

SPIS TREŚCI

1 OPIS I UKŁAD

1.1 Terminal TimeMoto	5
1.1.1 Przód	5
1.1.2 Ekran	6
1.1.3 Przyciski	7
1.1.4 Menu użytkownika	7

2 SPOSÓB REJESTROWANIA OBECNOŚCI

2.1 Sekwencje rejestrowania	9
2.2 Sekwencja rejestrowania na terminalu TimeMoto	9
2.3 Identyfikacja za pomocą terminalu TimeMoto	9
2.4 Rejestrowanie wejścia i wyjścia za pomocą terminalu TimeMoto	11

1 OPIS I UKŁAD

Poniżej opisano układ i pozycje menu elementów TimeMoto:

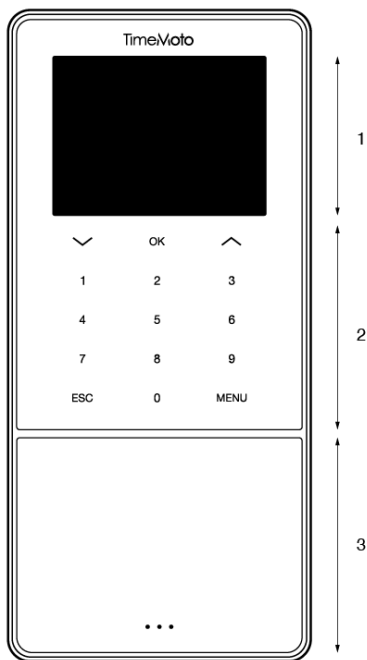
- ["Terminal TimeMoto" poniżej](#)

1.1 TERMINAL TIMEMOTO

Poniżej opisano układ i pozycje menu terminala TimeMoto:

- ["Przód" poniżej](#)
- ["Ekran" na następnej stronie](#)
- ["Przyciski" na stronie 7](#)
- ["Menu użytkownika" na stronie 7](#)

1.1.1 PRZÓD







Przednia część terminalu TimeMoto składa się z następujących elementów:

1. Ekran
2. Przyciski
3. Obszar identyfikacji

Przyciski są dotykowe lub zwykłe. Zależy to od serii terminalu. Dostępna metoda identyfikacji zależy od rodzaju terminalu. Więcej informacji o serii i rodzaju terminalu znajduje się w: ["Terminal series" on page 1](#).

1.1.2 EKRAN

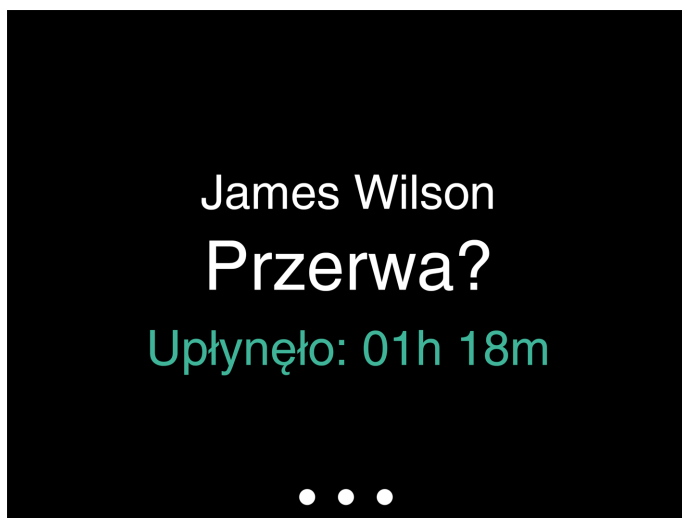
W przypadku włączonego zasilania i trybu uśpienia terminal TimeMoto zawsze wskazuje na ekranie datę, godzinę i status. Na górze ekranu znajdują się następujące ikony statusu, gdy są aktywne:

Ikona statusu	Znaczenie
	Niepodłączony do sieci LAN
	Niepodłączony do chmury
	Znaleziono nośnik pamięci USB
	Niepodłączony do sieci Wi-Fi

W trakcie identyfikacji ekran przedstawia:

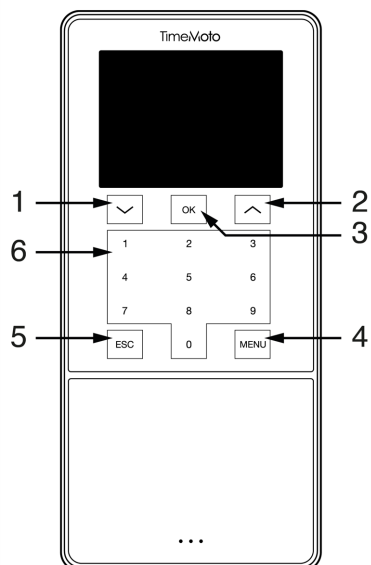
- gdy urządzenie weryfikuje dane wejściowe identyfikacji (np. odciski palców),
- gdy potrzebne są dodatkowe dane,
- gdy użytkownik nie jest rozpoznany,
- gdy pojawi się błąd.

Po pomyślnej identyfikacji terminal umożliwi zarejestrowanie wejścia lub wyjścia (lub początku lub końca przerwy).



Jeśli naciśniesz najpierw na przycisk MENU i pomyślnie się zidentyfikujesz, wejdiesz do menu użytkownika. Więcej informacji znajduje się na: ["Menu użytkownika" na stronie stojącej](#).

1.1.3 PRZYCISKI



Terminal TimeMoto jest wyposażony w następujące przyciski (patrz rysunek):

1. Nawigacja w dół
2. Nawigacja w górę
3. Potwierdź działanie
4. Otwórz menu
5. Powrót
6. Klawisze numeryczne

1.1.4 MENU UŻYTKOWNIKA

Dostęp do menu użytkownika można uzyskać po dotknięciu przycisku MENU i wykonaniu pomyślnej identyfikacji. Za pomocą menu użytkownika w terminalu TimeMoto możesz sprawdzić swoją ostatnią historię obecności. Na ekranie głównym możesz wybrać wyświetlanie swojej obecności dla następujących przedziałów czasowych:

- dzisiaj
- w tym tygodniu
- ostatni tydzień
- ten miesiąc

Na ekranie głównym zostanie wyświetlona suma obecności za każdą ramką. Po wyborze przedziału czasowego obecność zostanie wyświetlona na dzień w wybranym przedziale czasowym.

2 SPOSÓB REJESTROWANIA OBECNOŚCI

Ta sekcja opisuje sposób rejestrowania obecności za pomocą TimeMoto.

2.1 SEKWENCJE REJESTROWANIA

Poniższe sekwencje czasu rejestrowania są uznawane przez oprogramowanie za prawidłowe:

- Wejście → wyjście
- Wejście → przerwa → powrót → wyjście
- W projekcie → w projekcie 2 → wyjście

Jeśli sekwencja jest nieprawidłowa lub niekompletna, godziny użytkownika nie zostaną policzone dla danego dnia lub zmiany. Skontaktuj się z kierownikiem, aby rozwiązać wszelkie problemy.



Pamiętaj, że nie można usunąć godzin rejestrowania z bazy danych. Jednak kierownicy mogą zignorować wpis i dodać inny wpis.



Pamiętaj, że podczas opuszczania firmy możesz ustawić swoje dane na anonimowe.

2.2 SEKWENCJA REJESTROWANIA NA TERMINALU TIMEMOTO

Po skutecznej identyfikacji terminal TimeMoto zawsze zaproponuje stan dla czasu rejestrowania. W zależności od ustawień stan zaproponowany przez terminal zawsze ma następującą strukturę:

- Wejście → wyjście lub
- Wejście → początek przerwy → koniec przerwy → wyjście.

Jeśli chcesz, możesz podać inny stan niż zaproponowany stan (np. rejestracja w projekcie).

- ["Identyfikacja za pomocą terminalu TimeMoto" poniżej](#)
- ["Rejestrowanie wejścia i wyjścia za pomocą terminalu TimeMoto" na stronie 11](#)

2.3 IDENTYFIKACJA ZA POMOCĄ TERMINALU TIMEMOTO

Zanim będzie można zarejestrować wejście lub wyjście za pomocą terminalu TimeMoto, należy zawsze zidentyfikować się za pomocą jednej z poniższych metod identyfikacji lub połączenia tych metody:

ID użytkownika

Jeśli pojawi się polecenie o zweryfikowanie ID użytkownika lub gdy chcesz rozpocząć identyfikację z ID

użytkownika, wykonaj następujące czynności:

1. Wpisz na terminalu numer ID użytkownika za pomocą klawiszy numerycznych.
2. Naciśnij na „OK”.

Po identyfikacji ID użytkownika zawsze następuje przynajmniej jeszcze jeden rodzaj identyfikacji.

Kod PIN

Gdy pojawi się polecenie weryfikacji hasła, wykonaj następujące kroki:

1. Podaj kod PIN (hasło numeryczne składające się z maks. 8 cyfr).
2. Naciśnij na „OK”.

Przed identyfikacją kodu PIN zawsze następuje identyfikacja ID użytkownika.

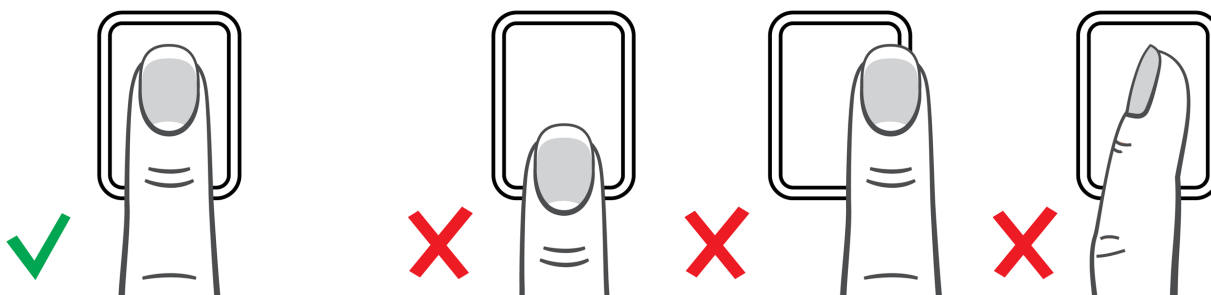
Identyfikator RFID

Gdy pojawi się polecenie zweryfikowania identyfikatora lub gdy chcesz rozpocząć identyfikację za pomocą identyfikatora RFID, przesunij identyfikator przez obszar identyfikacji, patrz: ["Terminal TimeMoto" na stronie 5](#).

Identyfikacja za pomocą odcisku palca

Identyfikacja za pomocą odcisku palca jest możliwa wyłącznie wtedy, gdy terminal jest wyposażony w czujnik odcisku palca.

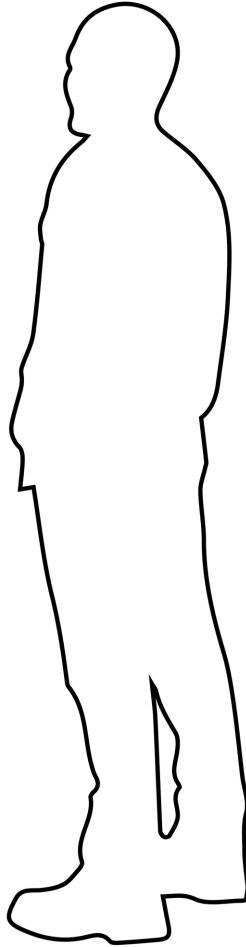
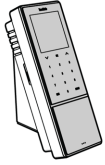
Gdy pojawi się polecenie zweryfikowania odcisku palca lub gdy chcesz rozpocząć identyfikację za pomocą odcisku palca: umieść palec na czujniku, paznokieć powinien być skierowany w przeciwnym kierunku.



Identyfikacja twarzy

Identyfikacja twarzy jest możliwa wyłącznie z terminalem, na którym zarejestrowano profil twarzy użytkownika.

Gdy pojawi się komunikat z prośbą o weryfikację twarzy lub gdy chcesz rozpocząć identyfikację z rozpoznawaniem twarzy: stań przed terminalem i zwróć się w kierunku obszaru identyfikacji.



2.4 REJESTROWANIE WEJŚCIA I WYJŚCIA ZA POMOCĄ TERMINALU TIMEMOTO

Po skutecznej identyfikacji urządzenie zaproponuje stan (wejście, przerwa, powrót lub wyjście) dla czasu rejestrowania.

Aby potwierdzić zaproponowany stan:

- naciśnij na OK lub
- nie rób nic (po kilku sekundach terminal automatycznie zarejestruje czas rejestrowania za pomocą proponowanego stanu).

Jeśli potrzebujesz innego stanu do czasu rejestrowania (np. rejestrowanie w projekcie):

1. szybko dotknij przycisku w górę lub w dół na terminalu. Zostanie wyświetlone menu wyboru stanu.
2. Wybierz pożądany stan.
3. Po wybraniu projektu pojawi się komunikat wpisania kodu projektów. Pamiętaj, aby wpisać prawidłowy kod projektów.

TimeMoto®

TimeMoto® firmy Safescan®

TimeMoto® i Safescan® są zarejestrowanymi znakami towarowymi firmy Solid Control Holding B.V. Żadne informacje nie mogą być powielane w jakiegokolwiek formie, za pomocą drukowania, kopiowania lub w inny sposób bez uprzedniej pisemnej zgody Solid Control Holding B.V. Solid Control Holding B.V. zastrzega wszelkie prawa własności intelektualnej i przemysłowej, takie jak np. prawa do patentu, znaku towarowego, projektu, produkcji, powielania, użytkowania i sprzedaży. Safescan - PO Box 7067 - 2701 AB Zoetermeer - NL. © 2017 Safescan ®. Wszelkie prawa zastrzeżone.

www.safescan.com

www.timemoto.com

Zgodność z FCC

OSTRZEŻENIE: Zmiany i modyfikacje niniejszego urządzenia, które nie zostaną wyraźnie zatwierdzone przez podmiot odpowiedzialny za zgodność mogą spowodować unieważnienie upoważnienia użytkownika do obsługi sprzętu.

UWAGA: Niniejsze urządzenie zostało przetestowane i zatwierdzono jego zgodność z ograniczeniami dla urządzeń cyfrowych klasy B zgodnie z częścią 15 zasad FCC.

Te ograniczenia zostały opracowane w celu zapewnienia odpowiedniej ochrony przed szkodliwymi zakłóceniami w instalacjach mieszkaniowych. Niniejsze urządzenie generuje, stosuje i może wysyłać energię częstotliwości radiowej i, jeśli nie jest zainstalowane i stosowane zgodnie z instrukcjami, może spowodować szkodliwe zakłócenia komunikacji radiowej. Nie ma jednak gwarancji, że w określonej instalacji zakłócenia nie pojawią się. Jeśli niniejsze urządzenie powoduje szkodliwe zakłócenia w odbiorze radia lub telewizji, co można określić przez włączenie i wyłączenie urządzenia, użytkownik powinien spróbować poprawić zakłócenia w jeden z następujących sposobów:

- zmienić położenie lub kierunek anteny odbierającej;
- zwiększyć odległość pomiędzy urządzeniem i odbiornikiem;
- podłączyć urządzenie do wyjścia w obwodzie innymi niż to, do którego jest podłączony odbiornik;
- poprosić sprzedawcę lub doświadczonego technika radiowego/telewizyjnego o pomoc.

Niniejsze urządzenie jest zgodne z ograniczeniami narażenia radiowego FCC RF ustalonymi dla niekontrolowanego środowiska.

Niniejsze urządzenie należy zainstalować i obsługiwać w minimalnej odległości 20 centymetrów pomiędzy radiatorem i użytkownikiem.