

Uwaga!

Instrukcja dotyczy następujących modeli tablic Avtek i Qomo:

QWB82OPF

QWB100OPF

TT-Board 3000

Przed przystąpieniem do wykonywania poleceń z instrukcji prosimy o upewnienie się co do posiadanego modelu tablicy. Model tablicy znajduje się na dowodzie zakupu lub opakowaniu tablicy. W przypadku gdy nie mogą określić Państwo posiadanego modelu prosimy o wizualne porównanie tablicy ze zdjęciami dostępnymi pod powyższymi linkami.

Opis problemu

Po podłączeniu tablicy interaktywnej do komputera z zainstalowanym systemem Windows 10 (oraz najnowszymi aktualizacjami) tablica jest wykrywana, ale pomimo przeprowadzenia kalibracji dotyk nie działa prawidłowo.

Wybrane objawy

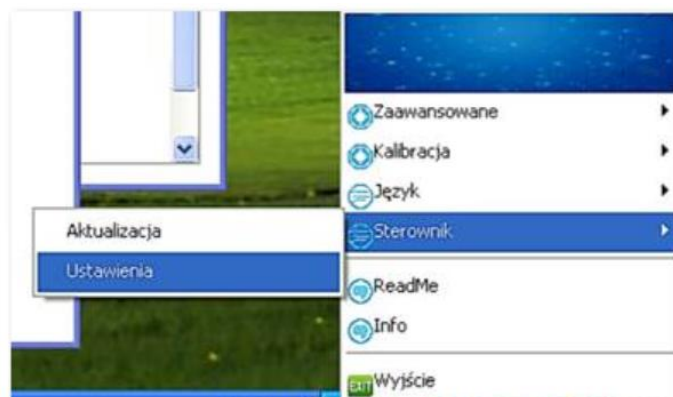
- dotyk rzeczywisty nie pokrywa się z dotykiem rejestrowanym przez tablicę
- dotyk jest precyzyjny, ale nie można za jego pomocą dokonywać podstawowych operacji takich jak otwarcie folderu czy uruchomienie programu – nie działa dwuklik.

Rozwiązanie 1 – szybkie, ale tablica bez obsługi multitouch (tylko 1 punkt dotyku)

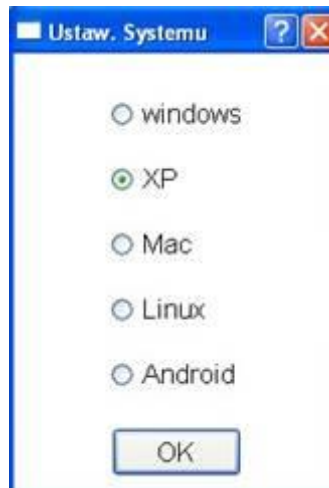
1. Proszę zainstalować najnowszy sterownik (pasują do tablic Avtek i Qomo), następnie podłączyć tablicę do komputera.

Sterowniki Qomo OPF / Avtek TT-Board 3000

2. Kliknąć prawym przyciskiem myszy na ikonie sterownika w zasobniku systemowym. Z menu wybrać -> *Sterownik* -> *Ustawienia*



3. W menu, które się pojawi zaznaczyć pozycję *XP*. Kliknąć OK. Przetestować tablicę.



Rozwiązanie 2 – dłuższe, tablica obsługuje multitouch

Aby usprawnić działanie dotyku w tablicach interaktywnych TT-Board 3000 lub Qomo QWB820OPF/100OPF w systemie Windows 10 należy przeprowadzić aktualizację firmware'u tablicy. Aby to zrobić należy zainstalować najnowsze sterowniki to tablicy dostępne w poniższym linku (pasują do tablic Avtek i Qomo).

[Sterowniki Qomo OPF / Avtek TT-Board 3000](#)

Należy również pobrać najnowszą wersję firmware'u dostępną w poniższym linku (pasuje do tablic Avtek i Qomo), rozpakować i skopiować do miejsca na komputerze, którego ścieżka dostępowa **nie** zawiera polskich znaków.

[Firmware Qomo OPF / Avtek TT-Board 3000 wersja Windows 10](#)

Przykładowe prawidłowe ścieżki dostępne pliku z aktualizacją:

C:\firmware

C:\Users\nazwa.uzytownika\Downloads

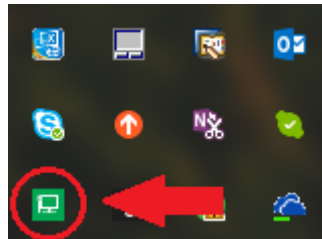
D:\

Nieprawidłowe

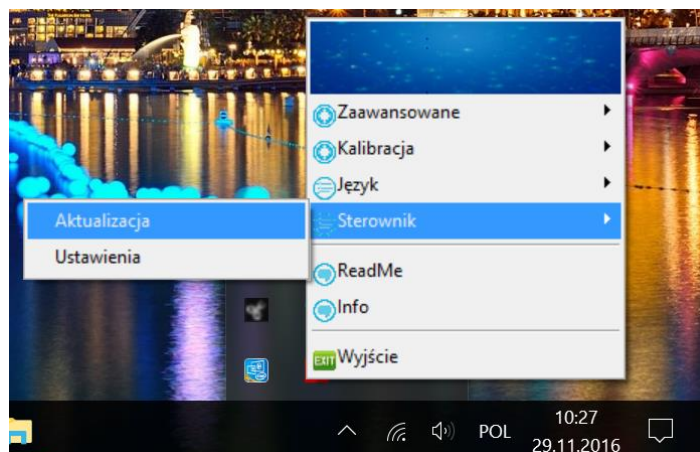
C:\Użytkownicy\nazwa.uzytownika\Downloads

C:\Aktualizacja tablicy kłomo

1. Podłącz tablicę do komputera z systemem Windows 10. Aby przeprowadzić aktualizację tablica musi zostać wykryta przez system Windows i sterownik. Ikona sterownika tablicy znajdująca się w zasobniku systemowym powinna zaświecić się na zielono.



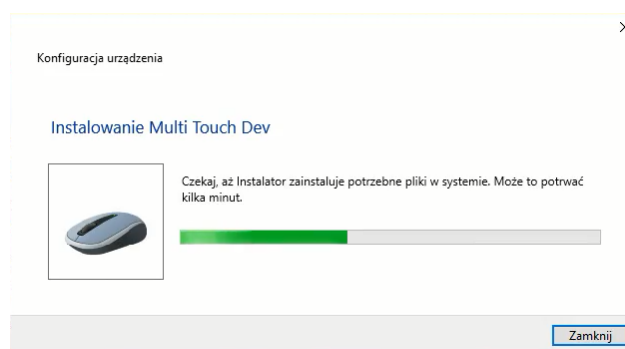
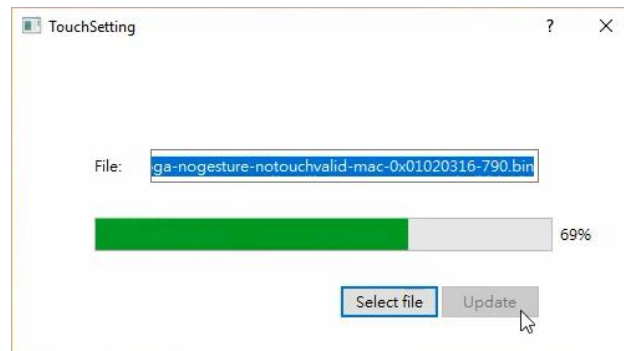
2. Następnie należy kliknąć prawym przyciskiem myszy na sterownik, najechać na opcję Sterownik, następnie Aktualizacja.



3. Z okna, które się pojawi należy najpierw wybrać plik z aktualizacji (1), a następnie rozpocząć aktualizację (2).



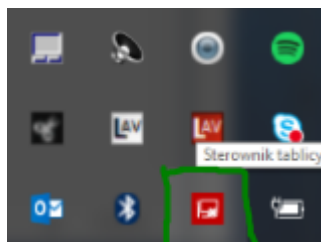
4. Powinien pojawić się pasek postępu, który zniknie samoistnie po dojściu do 100%. Po zakończeniu aktualizacji tablica zostanie wykryta na nowo przez system Windows 10.



5. Tablica powinna już działać poprawnie. Sugerujemy zrestartowanie komputera po dokonanej aktualizacji i weryfikację poprawności działania tablicy po przeprowadzeniu kalibracji 16-punktowej.

Potencjalne problemy

Co zrobić gdy po zainstalowaniu sterowników system nie wykrywa tablicy lub pokazuje się komunikat „Nie rozpoznano urządzenia”. Ikona sterownika ma kolor czerwony „nie podłączono urządzenia”.



1. Na początek zalecamy sprawdzenie poprawności połączenia postępując według poniższych wskazówek.

1. Sprawdzić czy kabel jest prawidłowo podłączony po obu stronach – komputera i tablicy.
2. Podłączyć kabel do innych portów USB w komputerze (zalecamy porty USB 2.0)

3. Proszę sprawdzić czy sterowniki USB są zaktualizowane. Proszę skorzystać ze strony producenta sprzętu komputerowego lub skorzystać z aplikacji typu [Slim Drivers](#), aby zaktualizować sterowniki.
4. Proszę podłączyć kabel do komputera za pośrednictwem huba USB (nie bezpośrednio).
5. Proszę spróbować podłączyć tablicę korzystając z innego kabla USB.

2. Proszę najpierw przeprowadzić aktualizację firmware'u korzystając z komputera z systemem Windows 7 lub 8.

1. Proszę podłączyć tablicę do komputera z zainstalowanym systemem Windows 7 lub 8.1

2. Proszę przeprowadzić proces aktualizacji firmware według powyższych wskazówek podmieniając plik z aktualizacją na ten z poniższego linka:

[Firmware Qomo OPF / Avtek TT-Board 3000 wersja Windows 7 lub 8](#)

3. Po przeprowadzeniu aktualizacji na komputerze z systemem Windows 7 lub 8 należy podłączyć ją do komputera z Windows 10 i ponownie przeprowadzić aktualizację korzystając z wersji firmware dla system Windows 10.

4. W przypadku niepowodzenia aktualizacji firmware należy skontaktować się z działem serwisu.

Nie wiadomo czy aktualizacja przeprowadziła się do końca

Jeśli podczas aktualizacji proces zawiesza się – okno zamiera, nie ma paska postępu itp. Należy odłączyć tablicę od komputera, zrestartować komputer i przed ponowną próbą upewnić się, że tablica jest prawidłowo podłączona. Tablica musi być wykryta aby przeprowadzić prawidłową aktualizację! W niektórych komputerach wymagane jest również użycie huba USB pomiędzy tablicą, a komputerem.